



DORPSCANON KROMMERIJN

Lokale geschiedenis
Lokaal verteld

Historische Canons

*Een niet meer weg te denken fenomeen in
de Nederlandse erfgoed informatie.*

Deze brochure geeft
achtergrondinformatie over het
Dorpscanon-Krommerijn initiatief
en informeert u over de manieren
waarop u aan dit initiatief kunt
deelnemen of dit kunt
ondersteunen.

A historical illustration of a Dutch town, likely Krommerijn, featuring a harbor with several sailing ships, windmills, and a church in the background. The scene is rendered in a classic, etched style.

DORPSCANON KROMMERIJN

Lokale geschiedenis
Lokaal verteld

Historische Canons

*Een niet meer weg te denken fenomeen in
de Nederlandse erfgoedinformatie.*

De meeste grote steden in Nederland hebben hun lokale historische Canons samengesteld. Daarmee laten ze op hoofdlijnen zien wat bepalend is geweest in de eigen ontstaansgeschiedenis.

Ook op nationaal en provinciaal niveau zijn er historische canons zoals de Canon van Nederland, de Canon van Utrecht, Friesland, Limburg etc.

Nu is het de beurt aan de kleinere plaatsen in Nederland. De gedachte is dat alle dorpen en steden, van groot tot klein, een bijzondere ontstaansgeschiedenis hebben. Wanneer is de plaats ontstaan? Waarom op die plek? Wie waren de pioniers en eerste bewoners? Wie hebben het dorp verder ontwikkeld? Zijn er markante en bepalende gebeurtenissen geweest in de lokale historie? Heeft de plaats beroemdheden voortgebracht. Al dit soort vragen kan worden beantwoord in de eigen lokale historische Canon.

In het Krommerijngebied is de handschoen inmiddels opgepakt door een aantal enthousiaste vrijwilligers. Het eerste resultaat mag er zijn. De website www.dorpscanon-krommerijn.nl geeft een bloemlezing van de meest bepalende historische feiten, omstandigheden en personen uit de dorpen 't Goy, Bunnik, Cothen, Houten, Tull en 't Waal, Werkhoven en Wijk bij Duurstede. De verwachting is dat meer dorpen zich zullen aansluiten.

KROMME RIJN CONCERTEN
BUNNIK

CASTELLUM FECTIO, BATAAFSE
SOLDATEN I VERDEDIGEN DE

THEA BECKMAN, SCHRIJFSTER
IN BUNNIK

DE ANTHONISBRINK

KASTEEL CAMMINGHA



DORPSCANON KROMMERIJN

Lokale geschiedenis
Lokaal verteld

'Ik schrijf gewoon, en wie 't lezen wil is welkom'.
Thea Beckman, geboren Petie (Rotterdam 1923 – Bunnik 2004) pakt haar koffer en reist vanuit haar woonplaats Bunnik voor haar boek KRUISTOCHT IN

In 16e en 17e eeuwse Bunnikse teksten komen drie brinken voor; de Anthonisbrink, de Arrisbrink en de Zoogbrink. De Anthonisbrink, genoemd naar de heilige Sint Anthonius, is nog steeds duidelijk te herkennen

Kasteel Cammingha in Bunnik is een van de vele kastelen in het Krommerijn gebied. Het ligt aan de Kromme Rijn, wat verscholen achter de Landgoederij, aan de Camminghalaan te Bunnik.

Vensters

Een historische canon bestaat uit vensters die vertellen van ontstaansgeschiedenis, personen, gebouwen of omstandigheden.

Hierboven ziet u een aantal vensters uitgelicht uit de canon van Bunnik. De totale canon van Bunnik bestaat op dit moment uit 20 vensters en kan samen met andere Krommerijn-dorpscanon worden bekeken op www.dorpscanon-krommerijn.nl

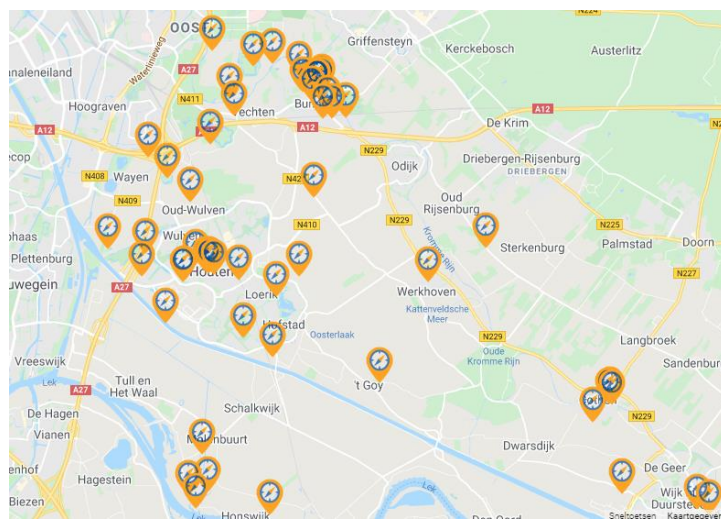
Vrijwilligers

Deze dorpscanons zijn samengesteld door een groeiend aantal enthousiaste vrijwilligers, meestal lokale bewoners. Mocht u zelf interesse hebben om als vrijwilliger deel te nemen aan een dorpscanon van een van de dorpen uit het Krommerijn-gebied dan kunt u contact opnemen met de projectcoördinator Meike de Vries (zie colofon voor contactgegevens).



Nomineren

Wilt u niet deelnemen als vrijwilliger maar hebt u wel ideeën over de inhoud van een van de Krommerijn-dorpscanons dan kunt u via de website een nominatie indienen.



DORPSCANON KROMMERIJN

Lokale geschiedenis
Lokaal verteld



Dorpswandelingen

Wat is er leuker dan toevallige bezoekers en toeristen te laten proeven van de historie van het Krommerijgebied.

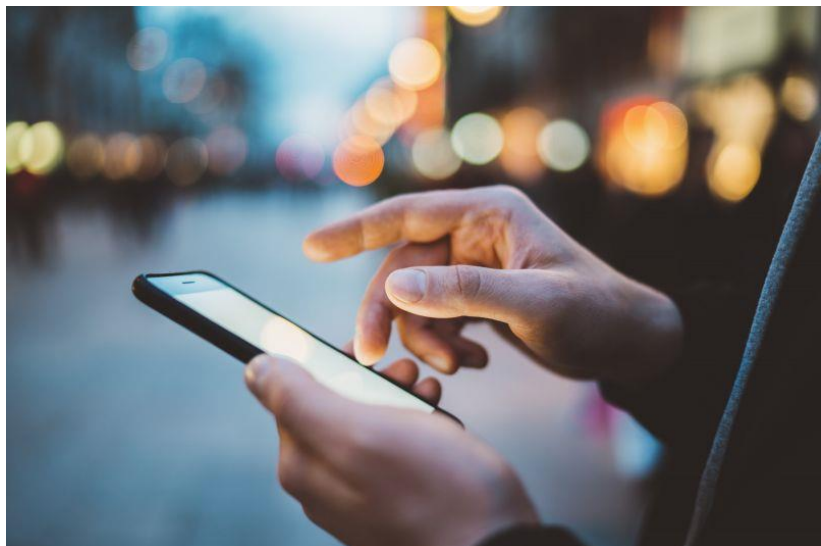
Het Dorpscanon systeem voorziet volautomatisch in het genereren van dorpswandelingen. Met een druk op de knop kunnen informatie-plaquettes worden samengesteld die op duurzame weersbestendige bordjes worden afgedrukt.

Zodoende kunnen deelnemende dorpen het maken en beheren van dorpswandelingen helemaal in eigen beheer organiseren. Het betekent ook dat de dorpswandeling een afspiegeling kan zijn van de dorpscanon en daarmee kan meegroeien.

QR-Codes

Bij het opzetten van dorpswandelingen wordt gebruik gemaakt van een QR-code systematiek. Dit stelt bezoekers in staat om via de mobiele telefoon canonvensters te lezen in meerdere talen.

Het stelt de canon-schrijvers in staat om continu informatie uit te wisselen en te updaten.





DORPSCANON KROMMERIJN

Lokale geschiedenis
Lokaal verteld

Dorpsarchieven

Het maken van een dorpscanon kan overvloeien in het maken van een compleet dorpsarchief

Ieder dorp en iedere stad heeft een rijke historie en een schat aan documenten en media die hiervan getuigen. Het kan gaan om oude foto's, ansichtkaarten, 8mm of 16mm films, video's maar ook om diverse al dan niet gescande papieren documenten zoals aktes, notulen en verslagen. Er is veel belangstelling voor dit materiaal. Het vormt de basis voor historisch en genealogisch onderzoek maar geeft ook een tijdsbeeld weer dat belangrijk is voor het begrijpen van afkomst en cultuur.

Urgentie

Het duurzaam opslaan, documenteren en doorzoekbaar maken van deze informatie wordt in toenemende mate als urgent ervaren. Men is zich meer en meer bewust van het feit dat generaties verdwijnen en daarmee de kennis van voorbije tijden. Denk aan historische foto's en de personen die daarop afgebeeld staan. Deze foto's verworden tot nostalgische kiekjes als de herinnering aan het onderwerp en de mensen vervaagt.

Het dorpscanon systeem bevat alle hulpmiddelen voor het opzetten van een dorpsarchief zoals voldoende ruimte voor duizenden foto's en video's, metagegevensbeheer, kruistabellen voor het leggen van onderlinge relaties, een waterdichte systematiek voor auteursrechten en disclaimers en een module voor beeldrecherche.



DORPSCANON KROMMERIJN

Lokale geschiedenis
Lokaal verteld

deeenaa
online city- en regionmarketing

Sinds 2006 maakt DeeEnAa zich sterk voor de positie van erfgoed informatie op het Internet

Om haar missie waar te maken heeft DeeEnAa sinds 2006 een aantal populaire publieke online platforms gerealiseerd.

Erfgoed informatie is een thema dat vooral top-down wordt benaderd vanuit lokale overheden en archiefinstellingen. Zij concentreren zich op de grote datasets en omvangrijke lokale archieven.

Centraal in het werk van DeeEnAa staat een "Bottom-up" aanpak met als doel het ontsluiten van erfgoed informatie op kleine schaal. Samenwerking met lokale belanghebbenden in de dorpen en steden zoals dorpsraden, historische commissies en oudheidkamers is daarbij van doorslaggevend belang.

Dorpscanon-Krommerijn is een voorbeeld van een dergelijke aanpak. Lokale partijen trekken de kar en zijn in staat om lokale verhalen te verzamelen die gecombineerd een heel nieuwe kijk geven op de lokale historie en de bijbehorende erfgoed informatie.

Zij maken daarbij gebruik van het maatwerk-CMS van DeeEnAa dat voorziet in functionaliteit voor dorpscanons, dorpsarchieven en dorpswandelingen.

Voor meer informatie over DeeEnAa, Online City- en Regiomarketing kijkt u op de website www.deeenaa.nl.

DORPSCANON KROMMERIJN

Lokale geschiedenis
Lokaal verteld



Doet u mee?

*Het maken van de Dorpscanon-Krommerijn
doen we samen!*

In deze brochure heeft u kunnen lezen over onze plannen met de Dorpscanon-Krommerijn. We willen aan de ene kant de historie levend houden en deze laten zien aan bewoners, gasten en toeristen. Maar we willen ook zoveel mogelijk erfgoed informatie verzamelen nu er nog getuigen zijn om ervan te vertellen.

U kunt ons op allerlei manieren hierbij helpen.

- U kunt meehelpen in de promotie van de website door deze of een onderdeel daarvan te delen via de sociale media.
- U kunt een verhaal aanleveren waarvan u vindt dat het bewaard moet blijven en deel moet uitmaken van de dorpscanon van uw dorp in het Krommerijgebied.
- U kunt het team van vrijwilligers versterken. In dat geval wordt u nauw betrokken bij het samenstellen en schrijven van canonvensters van het dorp van uw voorkeur.
- U kunt een (kleine) financiële bijdrage leveren waarmee de kosten voor de website of het maken van de dorpswandelingen kunnen worden betaald.
- U kunt het project, een bepaalde dorpscanon of een bepaald venster sponsoren waarbij, als gewenst, uw bedrijfsnaam automatisch wordt getoond op de website bij het gesponsorde item.

Meike de Vries



DORPSCANON KROMMERIJN

Lokale geschiedenis
Lokaal verteld

Colofon

*Coördinator van het project Dorpscanon Krommerijn
Meike de Vries
Telefoonnummer: 06-53685880
Email adres: meike.a.devries@gmail.com*

*Dorpscanon-Krommerijn wordt technisch ondersteund
door DeeEnAa, Online City- en regiomarketing te
Joure.*

Contactpersoon bij DeeEnAa: Bauke Folkertsma
Telefoonnummer: 06-51151519
Email adres: bauke@deeenaa.nl

Donaties:
Neem contact op met Meike de Vries.